



# Lugo

Sala de exposicións  
**Porta Miñá**

---

Galego

## Sala de exposicións Porta Miñá

A Sala de Exposicións Porta Miñá é sede dunha exposición permanente sobre o Lugo romano, sita no edificio do antigo matadoiro municipal de 1886. Nela explícase como se configurou a cidade de *Lucus Avgvsti*, seguindo o seu proceso evolutivo, dende as súas orixes, como campamento, pasando pola etapa de máximo esplendor e fortificación, a construción da Muralla, ata acadar o seu ocaso.

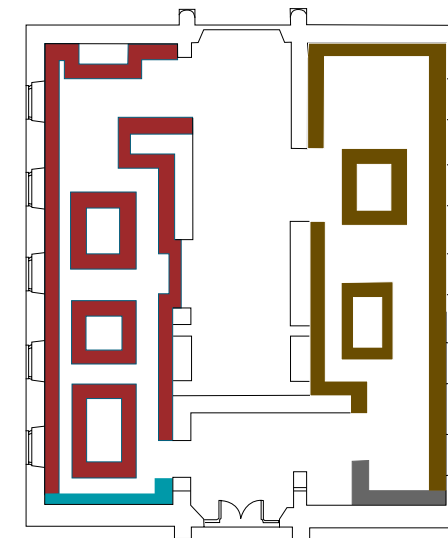
Situada extra muros, próxima á porta da Muralla da que recibe o seu nome, e en plena ruta xacobeana do Camiño Primitivo, esta sala acolle unha magnífica exposición, onde a persoa visitante pode realizar unha viaxe histórica ao Lugo romano, dun xeito didáctico e ameno a través da combinación de fotografías, planos, recreacións e numerosos obxectos arqueolóxicos procedentes das escavacións arqueolóxicas realizadas na cidade de Lugo nos últimos 30 anos, e que lle permite á persoa visitante obter unha visión global de como se configurou urbanisticamente a antiga cidade de *Lucus Avgvsti*, dende as súas orixes, a finais del século I antes de Cristo, ata a súa decadencia a finais del século V, así como tamén coñecer numerosos aspectos da vida cotiá da súa poboación.

## Exposición

A exposición divídese en dous grandes bloques. A construción da Muralla no século III d.C. é o elemento divisorio.

O primeiro bloque abarca os tres primeiros séculos de vida da cidade de Lugo, partindo da súa orixe como campamento militar.

O segundo bloque recolle os séculos seguintes, desde a súa fortificación a finais do século III d.C., ata a chegada dos suevos no século V d.C.



- As orixes
- Esplendor
- Fortificación
- Ocaso

## A fundación

O territorio sobre o que se vai asentarse *Lucus Avgvsti* pertencía á *civitas* dos *Copari*. Durante o desenvolvemento da campaña augústea das chamadas Guerras Cántabro - Astures (25 -19 a. C.), establécese en Lugo un campamento base para a conquista de todos os territorios que se estendían ata os mares setentrional e occidental, aproveitando as condicións estratéxicas da cidade.

Sobre esta base campamental, fundaría Augusto, ao redor do 15 - 13 a. C., por mediación do legado Paulo Fabio Máximo, a cidade de *Lucus Avgvsti*.

Como vestixios desta primeira etapa histórica, atopamos nesta sala exemplares da moeda chamada *Caetra*. Moeda usada para sufragar os gastos das guerras cántabras, e que presenta unha tipoloxía moi característica. No anverso aparece a efixie do emperador Augusto e no reverso un escudo redondo ou *caetra*. Constitúen, xunto cos restos de cerámica prerromana, as pezas arqueolóxicas máis antigas atopadas na cidade. <sup>1</sup>



Moeda da *caetra*. Dupondio de bronce, acuñado en *Lucus Avgvsti*, entre os anos 25-23 a.C.

# A planificación urbana

Finalizada a guerra, *Lvcvs Avgvsti*, convertida na capital do *Conventus Lucensis*, coñecerá, durante os tres primeiros séculos da era, un importante desenvolvemento urbanístico que a equiparou aos grandes centros urbanos do momento.

A través dos paneis da exposición, coñeceremos como se configura a cidade, en función dunha cuadrícula case perfecta de rúas interiores orientadas ao redor dos seus dous eixes principais, o *Cardo Maximus* (N-S) e o *Decumanus Maximus* (E-W), e do foro, un espazo aberto situado no cruzamento das devanditas rúas, no que se organizaba a maior parte das actividades públicas; xurídicas, administrativas ou lúdicas da urbe.

O proxecto urbanístico inclúe a dotación dos servizos necesarios para toda a poboación, como o abastecemento e saneamento de auga. Establécense tamén os espazos residenciais e os artesanais, localizando estes na periferia urbana.

As rúas foron proxectadas de forma que puidesen satisfacer da mellor maneira posible as necesidades da súa poboación. Constrúense beirarrúas para peóns, moitas delas con soportais, que se converteron en lugares idóneos para a instalación de pequenos locais comerciais (*tabernae*). As calzadas ben pavimentadas con cantos de río e dotadas dun sistema de canles situadas a ambas as marxes, que servían tamén como sumidoiros xerais.

A primeira forma de abastecemento de auga empregada na cidade foron os pozos, pero ante o crecente desenvolvemento urbano recorreuse á construción dun acueduto de captación desde os ricos mananciais da zona do Castiñeiro, a uns dous quilómetros ao NO da cidade. Recoñecemos os vestixios do seu trazado nos tramos de *opus caementicium* (formigón romano) que aínda se conservan. A distribución no interior da cidade realizábase mediante canos de obra ou tubos de cerámica ou chumbo, dos que conservamos algúns exemplos.



- A Foro
- B *Decumanus Maximus*
- C *Cardo Maximus*
- D Acueduto
- Perímetro altoimperial

# Aspectos urbanísticos

O foro de *Lvcvs Avgvsti*, proxectado posiblemente en época augústea, parece pertencer ao modelo de foro tripartito con templo, praza e basílica ordenados de forma axial, axustado ao esquema do foro peonil, que alberga os edificios relixiosos e administrativos, relegando a área comercial a outro lugar.

A cidade organízase en pequenos espazos ou *insulae* definidos polos intervalos comprendidos entre catro rúas que se cortan perpendicularmente. Nestes espazos localízase a maior parte das vivendas.

As casas unifamiliares ou grandes *domus* estaban só ao alcance das persoas máis importantes. Concibidas nunha soa planta, estaban feitas de acordo coas características peculiares da casa romana, ordenadas normalmente ao redor dun patio central. A poboación máis humilde ocuparía bloques de vivendas, posiblemente de varios pisos dispostos en dúas ou tres plantas.

Nas termas, a poboación lucense galaico - romana dedicaba o tempo ao exercicio físico e ao coidado corporal. *Lvcvs* contaba á beira do Miño cuns baños termais que aproveitaban os mananciais mineiro – medicinais, e que se seguen utilizando na actualidade. É probable que na propia cidade existisen outras instalacións termais públicas, como se deduce da presenza dalgúns restos con piscinas e hipocaustos descubertos.

# Economía e sociedade

Por outra banda, as actividades económicas que sostían a cidade, unha vez xa xeneralizado o uso da moeda, eran a produción agrícola, artesanal e oleira cos seus circuitos de distribución e mercados.

A cerámica común, tan importante en *Lvcvs Avgvsti*, presenta dúas fases evolutivas nos tres primeiros séculos de vida da cidade.

A primeira caracterízase pola convivencia da cerámica romana e indíxena á que pertencen pezas elaboradas artesanalmente con claro predominio de formas de cor negra, decoradas mediante estampados, incisións ou elementos plásticos.

A segunda fase caracterizada pola implantación dos modelos romanos, de cores gris e ocre; en pezas destinadas principalmente ao servizo de mesa.

Nesta etapa destacan as cerámicas de importación (*terra sigillata*, ánforas), as producións locais engobadas inspiradas nos modelos romanos de *terra sigillata*, e os vasos de "paredes finas", que parecen servir como vasos para beber ata que o uso do vidro non se xeneralizou. **2**

Outros elementos da cultura material desta época, son as xoias, fíbulas e pequenos bronzes empregados en diversos oficios.

2

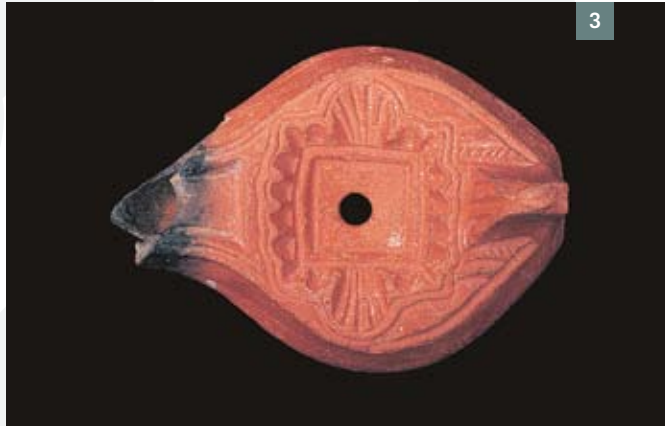


**Cunco de cerámica de “paredes finas”, con decoración á barbotina. Cronoloxía: século I d.C.**

Outro espazo importante da cidade romana é o destinado ao mundo funerario. En *Lvcvs Avgvsti*, os cemiterios localízanse fóra do centro urbano, seguindo o modelo romano. Atopáronse importantes exemplos por toda a banda sur da cidade, dende a necrópole dos xardíns de San Roque, praza da Constitución, ata a zona de Recatelo, pasando pola praza de Ferrol ou o carril das Estantigas.

A incineración foi o ritual funerario exclusivo ata mediados do século III d. C. Os enterramentos efectuábanse en urnas cerámicas que contiñan as cinzas da persoa defunta, as ofrendas e obxectos persoais, como lucernas, lámpadas de aceite que a acompañarían e iluminarían o seu camiño cara á outra vida. **3**

3



**Lucerna fabricada na terra sigillata africana Clara D, decorada con motivos de vieiras. Cronoloxía: século V d.C.**

Pero coa aparición do cristianismo, un novo ritual de enterramento comeza a xeneralizarse, a inhumación, que se consolidará a partir de finais do século III d. C. Acompañando aos diferentes tipos de sepulturas atopáronse restos dos enxovais funerarios que acompañaban á persoa defunta (pezas cerámicas, vidros, obxectos de bronce, etc.) que se depositaban á beira do féretro ou nun pequeno nicho lateral, co fin de facilitar á mesma os alimentos imprescindibles na súa viaxe ao máis aló.

## A cidade baixo Imperial

A cidade coñece un novo período de actividade urbanística, caracterizado por unha remodelación urbana, motivada pola construción dun bastión defensivo, do que a Muralla é a estrutura máis destacada.

A nova cidade instálase no corazón da antiga, e a integración dos novos espazos urbanizables, cemiterios e talleres cerámicos, que coa traza imposta pola Muralla se xeran, faise sen grandes trastornos. Renóvanse vías e redes de saneamento, e ábrese novas rúas abandonando outras. De igual maneira, desaparecen os espazos con soportais das beirarrúas.

Durante esta etapa, remodeláanse moitas das grandes vivendas individuais ou *domus*, localizadas no centro da cidade, nas proximidades do foro. Grandes mansións nas que a presenza de mosaicos, pinturas murais e pequenas termas privadas poñerían de manifesto a existencia dunha elite urbana bastante importante.

Polo que respecta á produción cerámica na etapa baixo imperial, esta caracterízase por unha progresiva redución da produción local motivada pola desaparición da maioría dos talleres oleiros como consecuencia da nova estrutura urbanística imposta pola construción da Muralla. Destacamos desta etapa amplos e completos servizos de mesa de cerámica engobada vermella e unha serie de imitacións das producións tardías de *terra sigillata*, agrupadas en dous grandes conxuntos: as engobadas e as grises

4



**Cunco de terra sigillata hispánica tardía, da forma Drag. 37, con decoración a molde. Cronoloxía: século IV-V d.C.**

finas tardías, mesturando os elementos formais de tradición romana e esquemas indíxenas. **4**

Entre as actividades cotiás do Lugo romano, cabe destacar os labores relacionados coa costura (con numerosos exemplos de pesos de tear e agullas de coser), o traballo de fundición do vidro e as pezas de xoiería, en ouro ou bronce con engaste de pasta vítrea.

O ocaso de *Lvcvs Avgvsti* ocupa tamén o final desta exposición. A conquista da cidade polos suevos no domingo de Pascua do ano 460 provoca o declive urbanístico do Lugo romano e o abandono progresivo de gran parte dos edificios. A cidade subsistirá a partir dese momento cun urbanismo moi diminuído que non empezará a recuperarse ata o século VIII coa Reconquista.

# Sala de exposicións Porta Miñá

## Enderezo

rúa do Carme  
s/n, 27004 Lugo

## Teléfono

982 250 962  
982 251 658\* (\*para reservas)

## Correo electrónico

lugoturismo@concellodelugo.org

## Web

<http://lugo.gal/gl/localizacions/sala-de-exposicions-porta-mina>

## Horario

De xoves a sábado:  
das 11.30 ás 13.30 horas  
e das 17.00 ás 19.00 horas.

Domingo: das 11.30 ás 13.30 horas

## Tarifas

Entrada gratuita

## Como chegar

Autobús urbano (parada ronda da Muralla, números 163 – 164)

Aparcadoiro público máis próximo:  
praza de Santo Domingo (distancia  
550 metros / 8 minutos a pé).

## Accesibilidade

Hai un pequeno paso para subir  
do aparcadoiro á beirarrúa.

Estacionamento reservado:  
si (2 prazas)

Itinerario ata a entrada: practicable

Entrada principal: practicable

Recepción: practicable

Itinerario interior: practicable

## Visitas

A sala ofrece visitas guiadas  
para grupos logo de reservar.

Máximo 25 persoas.

## Medios

A exposición conta cunha pantalla táctil na que se recolle información sobre o catálogo arqueolóxico de materiais procedentes de Lugo, así como cunha pantalla na que se proxectan vídeos en 3D sobre a cidade romana e diferentes pezas do catálogo arqueolóxico.o.

## Enlaces de interese

En [www.vilasamuralladas.eu](http://www.vilasamuralladas.eu) pódese realizar unha visita virtual ao centro.

## Publicacións

VVAA: "Urbs Romana. As orixes da Cidade de Lugo". Concello de Lugo. Lugo, 1995.

González Fernández, Enrique: "Imago antiqua. Lugo Romano". Concello de Lugo. Lugo, 2005

"Lvcvs Avgvsti. Lugo Romano". [DVD] Concello de Lugo, 2008



[fb.com/LugoTurismo](https://www.facebook.com/LugoTurismo)



[@lugoturismo](https://twitter.com/lugoturismo)

[www.lugo.gal](http://www.lugo.gal)



Concello de Lugo